

Mess-, Regel- und
Überwachungsgeräte
für Haustechnik,
Industrie und Umweltschutz






Lindenstraße 20
74363 Güglingen
Telefon +49 7135-102-0
Service +49 7135-102-211
Telefax +49 7135-102-147
info@afriso.de
www.afriso.de

Betriebsanleitung

Öltank-Umrüstset für Regenwassernutzung in Haus und Garten

| | |
|----------------------|---------|
| Öltank-Umrüstset I | # 53075 |
| Öltank-Umrüstset II | # 53076 |
| Öltank-Umrüstset III | # 53077 |

-  Vor Gebrauch lesen!
-  Alle Sicherheitshinweise beachten!
-  Für künftige Verwendung aufbewahren!



1 Zu dieser Betriebsanleitung

Diese Betriebsanleitung ist Teil des Produkts.

- ▶ Betriebsanleitung vor dem Gebrauch des Geräts lesen.
- ▶ Betriebsanleitung während der gesamten Lebensdauer des Produkts aufbewahren und zum Nachschlagen bereit halten.
- ▶ Betriebsanleitung an jeden nachfolgenden Besitzer oder Benutzer des Produkts weitergeben.

1.1 Erklärung der Symbole und Auszeichnungen

| Symbol | Bedeutung |
|-------------------------------------|---------------------------------|
| <input checked="" type="checkbox"/> | Voraussetzung zu einer Handlung |
| ▶ | Handlung mit einem Schritt |
| 1. | Handlung mit mehreren Schritten |
| | Resultat einer Handlung |
| • | Aufzählung |
| Text | Anzeige auf Display |
| Hervorhebung | Hervorhebung |

2 Sicherheit

2.1 Bestimmungsgemäße Verwendung

Das Öltank-Umrüstset eignet sich ausschließlich zur Umrüstung eines Heizöllagerbehälters auf einen Regenwasser-Sammelbehälter. Eine andere Verwendung ist nicht bestimmungsgemäß.

2.2 Vorhersehbare Fehlanwendung

Das Öltank-Umrüstset darf insbesondere in folgenden Fällen nicht verwendet werden:

- In Trinkwasser

2.3 Sichere Handhabung

Dieses Produkt entspricht dem Stand der Technik und den anerkannten sicherheitstechnischen Regeln. Jedes Gerät wird vor Auslieferung auf Funktion und Sicherheit geprüft.

- ▶ Dieses Produkt nur in einwandfreiem Zustand betreiben unter Berücksichtigung der Betriebsanleitung, den üblichen Vorschriften und Richtlinien sowie den geltenden Sicherheitsbestimmungen und Unfallverhütungsvorschriften.



2.4 Qualifikation des Personals

Montage, Inbetriebnahme, Betrieb, Wartung, Außerbetriebnahme und Entsorgung dürfen nur von fachspezifisch qualifiziertem Personal durchgeführt werden.

2.5 Veränderungen am Produkt

Eigenmächtige Veränderungen am Produkt können zu Fehlfunktionen führen und sind aus Sicherheitsgründen verboten.

2.6 Verwendung von Ersatzteilen und Zubehör

Durch Verwendung nicht geeigneter Ersatz- und Zubehörteile kann das Produkt beschädigt werden.

- ▶ Nur Originalersatzteile und -zubehör des Herstellers verwenden.

2.7 Haftungshinweise

Für Schäden und Folgeschäden, die durch Nichtbeachten der technischen Vorschriften, Anleitungen und Empfehlungen entstehen, übernimmt der Hersteller keinerlei Haftung oder Gewährleistung. Der Hersteller und die Vertriebsfirma haften nicht für Kosten oder Schäden, die dem Benutzer oder Dritten durch den Einsatz dieses Geräts, vor allem bei unsachgemäßem Gebrauch des Geräts, Missbrauch oder Störungen des Anschlusses, Störungen des Geräts oder der angeschlossenen Geräte entstehen. Für nicht bestimmungsgemäße Verwendung haftet weder der Hersteller noch die Vertriebsfirma.

Für Druckfehler übernimmt der Hersteller keine Haftung.

3 Produktbeschreibung

Wenn Heizöllagerbehälter z. B. wegen Korrosionsschäden nicht mehr zu benutzen sind oder wegen Umstellung auf andere Energieträger nicht mehr benötigt werden, kann es sinnvoll sein, die Behälter für das Sammeln von Regenwasser zu nutzen und in Regenwasser-Nutzungsanlagen zu integrieren. Dazu wird der Behälter von einem Fachbetrieb gereinigt und mit einer speziellen für Wasser geeigneten Innenhülle ausgerüstet. Der alte (genormte) Domdeckel mit Ø 500 mm kann durch einen speziell für die Regenwassernutzung entwickelten Kunststoff-Domdeckel ausgetauscht werden, wodurch die Umrüstung erheblich erleichtert wird. Der Domdeckel enthält alle notwendigen Anschlüsse (Filter, Zulauf, Saugleitung und Füllstandsonden).

3.1 Lieferumfang

| # | Bezeichnung | Öltank-Umrüstset I | II | III | Art.-Nr. |
|----|--|--------------------|-----|-----|----------|
| 1 | Regenwasser-System-Center RWSC | 1 x | – | – | 53106 |
| 2 | Domdeckel Ø 500 mm aus Kunststoff | 1 x | 1 x | 1 x | 53099 |
| 3 | Dichtring (Mengenring) | 1 x | 1 x | 1 x | |
| 4 | Patronenfilter PF bis 210 m ² Dachfläche | 1 x | – | 1 x | 53091 |
| 5 | Rainus Fallrohrfilter bis 75 m ² Dachfläche | – | 1 x | – | 53081 |
| 6 | PG7 Verschraubung | 1 x | 1 x | 1 x | 53074 |
| 7 | SKT Mutter für PG7 Verschraubung | 1 x | 1 x | 1 x | |
| 8 | Ms-Anschlussstutzen M11 für Schlauch LW4 | 1 x | 1 x | 1 x | |
| 9 | Rapidverbinder | 2 x | 2 x | 2 x | 53080 |
| 10 | Beruhigter Zulauf | 1 x | 1 x | 1 x | 53111 |
| 11 | Schwimmende Ansauggarnitur mit flexiblem Ansaugschlauch für PE Rohre Ø 32 mm, mit Schwimmerkugel Ø 150 mm und 2,5 m Saugschlauch | 1 x | – | – | 53153 |
| 12 | Mauerdurchführung mit 2 x Ø 32 mm Bohrung für PE-Rohr und Saugrohr, 1 x Ø 16 mm Bohrung für Rückspüleinrichtung, 2 Kabel (Pumpen, Füllstandmessung) und Blindstopfen | 1 x | – | – | 53097 |

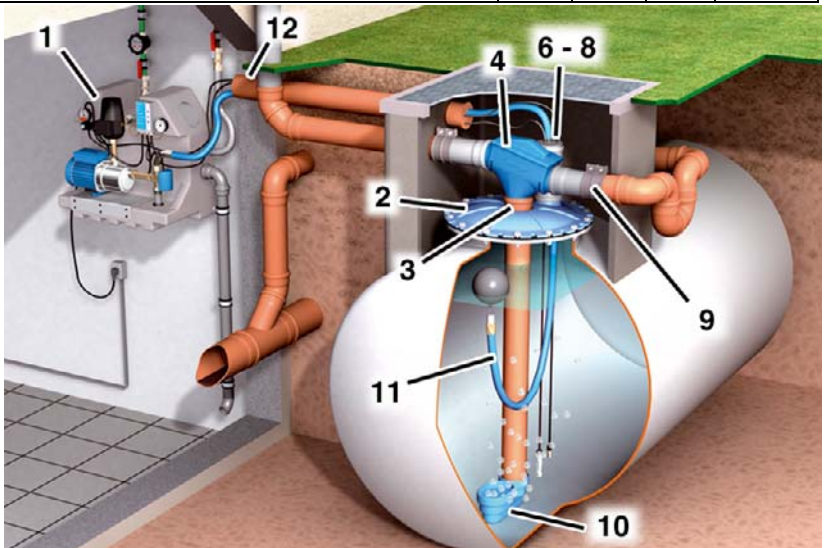


Bild 1: Öltank-Umrüstset I

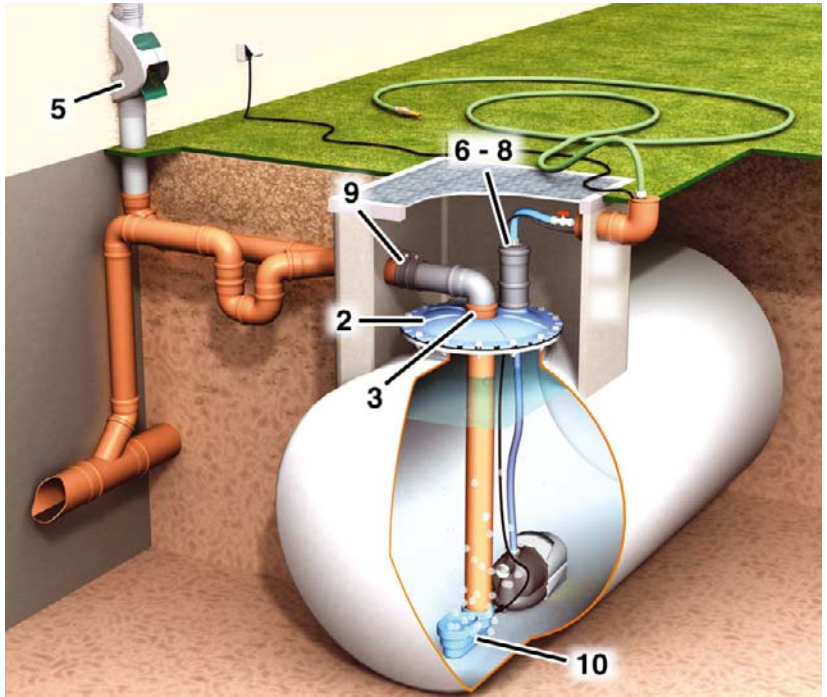


Bild 2: Öltank-Umrüstset II

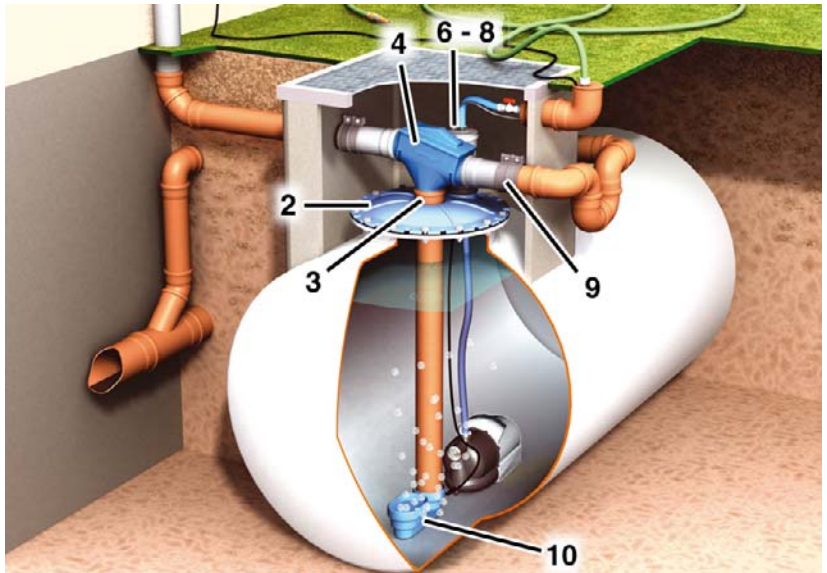


Bild 3: Öltank-Umrüstset III

4 Montage

4.1 Montage vorbereiten

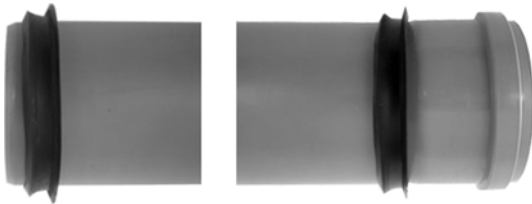
- ✓ Die Montage der Innenhülle ist abgeschlossen.
- ✓ Löcher der Rohrdurchführungen für ein HT-Rohr \varnothing 100 sind je nach Verrohrung im Domschacht vorhanden, siehe Bilder 1/2/3, Seite 4 und 5.

Folgende Teile sind nicht im Lieferumfang enthalten und müssen bauseitig beschafft werden:

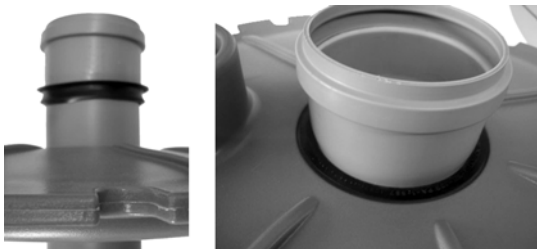
- HT-Rohrmaterial \varnothing 100 mm
- HT-Doppelmuffe \varnothing 100 mm
- HT-Kappe \varnothing 100 mm mit Bohrungen für die Saugleitung (\varnothing 32 mm), die Messleitung (\varnothing 9 mm) und die Sondenleitung (\varnothing 13 mm)
- Kabelbinder für Saugschlauchjustierung

4.2 Gerät montieren

1. RWSC (nur Öltank-Umrüstset I) entsprechend der beiliegenden Betriebsanleitung montieren.
2. Dichtring (Mengering) von unten auf das Einlaufrohr bis an den Muffenansatz schieben.



3. Das Einlaufrohr durch die Öffnung in der Mitte des Tankdeckels schieben und die Dichtung zwischen Einlaufrohr und Tankdeckel eindrücken.



- ↪ Das Einlaufrohr wird dadurch im Domdeckel fixiert.

4. Das Einlaufrohr in die runde Öffnung des beruhigten Zulaufs stecken. Der beruhigte Zulauf verklemmt sich so auf dem Einlaufrohr, dass er sich bei der Montage in den Tank nicht lösen kann.



5. Auf den Rohrstützen des Domdeckels eine HT-Doppelmuffe und ein 250 mm langes Rohrstück aufstecken. Die Sonden-, Saug- und Messleitungen von unten durchführen.



6. Den Ms-Anschlussstutzen für die Messleitung von oben in die 9 mm-Bohrung der HT-Kappe einschrauben. Die PG-Verschraubung für die Sondenleitung in der 13 mm-Bohrung der HT-Kappe montieren.



7. Die erforderlichen Sonden-, Saug- und Messleitungen von unten an der HT-Kappe montieren oder durchführen. Sonden- und Messleitung in der richtigen Höhe (ca. 20–30 cm über dem Tankboden) montieren und die PG-Verschraubung justieren und gegebenenfalls kürzen.



8. Vormontierten Domdeckel am Wassertank montieren und die Verrohrung fertig stellen, siehe Bilder 1/2/3, Seite 4 und 5.

5 Gewährleistung

Der Hersteller übernimmt für dieses Gerät eine Gewährleistung von 24 Monaten ab Kaufdatum. Sie kann in allen Ländern in Anspruch genommen werden, in denen dieses Gerät vom Hersteller oder seinen autorisierten Händlern verkauft wird.

6 Urheberrecht

Das Urheberrecht an dieser Betriebsanleitung verbleibt beim Hersteller. Nachdruck, Übersetzung und Vervielfältigung, auch auszugsweise, sind ohne schriftliche Genehmigung nicht erlaubt.

Änderungen von technischen Details gegenüber den Angaben und Abbildungen der Betriebsanleitung sind vorbehalten.

7 Kundenzufriedenheit

Für uns hat die Zufriedenheit des Kunden oberste Priorität. Wenn Sie Fragen, Vorschläge oder Schwierigkeiten mit Ihrem Produkt haben, wenden Sie sich bitte an uns.

8 Adressen

Die Adressen unserer Niederlassungen weltweit finden Sie im Internet unter www.afriso.de.